

## Testavimo sistemos (platformos)

**[www.eTest.lt](http://www.eTest.lt)**

### INSTRUKCIJA

<b>Bendra informacija apie <a href="http://www.eTest.lt">www.eTest.lt</a> sistemą</b>	<b>3</b>
• <i>Sistemos eTest.lt tikslai</i>	3
• <i>Sistemos galimybės</i>	3
• <i>Sistemos privalumai</i>	4
<b>Kaip pradėti naudotis sistema</b>	<b>4</b>
• <i>Registracija</i>	4
• <i>Prisijungimas prie sistemos (po atliktos registracijos)</i>	8
<b>Kaip parsisiųsti kito mokytojo (dėstytojo) viešąjį testą (iš Testų Banko)</b>	<b>9</b>
<b>Kaip sukurti naują testą</b>	<b>10</b>
<b>Detaliai apie klausimų įvedimą</b>	<b>13</b>
• <i>Bendra informacija</i>	13
• <i>Klausimo tipas - „vienas teisingas atsakymas“</i>	15
• <i>Klausimo tipas - „keli teisingi atsakymai“</i>	15
• <i>Klausimo tipas - „įvedamas atsakymas“</i>	17
• <i>Klausimo tipas - „tekstas su praleistais fragmentais“</i>	18
• <i>Klausimo tipas - „tekstas su klausimais“</i>	20
• <i>Klausimo tipas - „sakinių sujungimas“</i>	20
• <i>Klausimo tipas - „eiliškumo nustatymas“</i>	21
• <i>Klausimo tipas - „taip/ne“</i>	21

• <i>Kaip klausime panaudoti formulę .....</i>	22
• <i>Kaip klausime panaudoti grafiką/diagramą .....</i>	22
• <i>Kaip klausime panaudoti paveiksliuką.....</i>	23
<b>Kaip sukurti kelis testo variantus .....</b>	<b>25</b>
<b>Kaip pašalinti nereikalingą testą iš „Mano testai“ lango .....</b>	<b>26</b>
<b>Kaip pradėti testavimą MOKYKLOS (įstaigos) patalpoje.....</b>	<b>26</b>
• <b><i>Mokytojų veiksmai .....</i></b>	<b>26</b>
• <i>Kokios yra priemonės nuo nusirašinėjimo .....</i>	27
<b>Kaip mokiniui (studentui) atlikti testą MOKYKLOS (įstaigos) patalpoje .....</b>	<b>27</b>
• <b><i>Moksleivių veiksmai.....</i></b>	<b>27</b>
• <i>Kaip įsitikinti, kad testą mokinys (studentas) atlieka savo vardu .....</i>	28
<b>NUOTOLINIS TESTAVIMAS - Kaip pradėti testavimą NE mokyklos (įstaigos) patalpoje – pvz. namuose, užsienyje, kitose mokyklose ir t.t.) .....</b>	<b>28</b>
• <b><i>Mokytojų veiksmai .....</i></b>	<b>28</b>
<b>NUOTOLINIS TESTAVIMAS - Kaip MOKINIUI (STUDENTUI) ATLIKTI testą NE mokyklos (įstaigos) patalpoje – pvz. namuose, užsienyje ir t. t.) .....</b>	<b>29</b>
• <b><i>Moksleivių veiksmai .....</i></b>	<b>29</b>
<b>Testavimo rezultatai .....</b>	<b>30</b>
• <i>Kiek laiko saugojami testai ir testų rezultatai .....</i>	32
<b>Kaip galima išsispausdinti parengtų (sukurtų) testų popierinį variantą.....</b>	<b>32</b>

## Bendra informacija apie [www.eTest.lt](http://www.eTest.lt) sistemą

[www.eTest.lt](http://www.eTest.lt) - tai **testų kūrimo ir vykdymo sistema**, skirta švietimo įstaigų mokytojams (dėstytojams) ir mokiniams (studentams).

### Sistemos eTest.lt tikslai yra:

- palengvinti mokytojų (dėstytojų) darbą,
- pagerinti mokymosi kokybę,
- paskatinti informacinių technologijų naudojimą švietimo sistemoje,
- sudominti mokinius (studentus) dėstomu dalyku naudojantis šiuolaikinėmis technologijomis.

Pagrindinis sistemos tikslas yra palengvinti mokytojų (dėstytojų) darbą.

Kiekvienas mokytojas (dėstytojas) naudodamasis šia sistema gali savarankiškai kurti savo mokojo dalyko testus mokinių (studentų) žinioms tikrinti.

Sistemos dėka mokytojams (dėstytojams) nereikia tikrinti atliktų testų, nes tai automatiškai padaro sistema iškart po testo atlikimo. Be to, mokytojas (dėstytojas) realiuoju laiku savo kompiuterio ekrane gali stebėti testo atlikimo procesą: pažiūrėti, į kiek klausimų atsakė mokinys (studentas), į kokius klausimus atsakė, kaip į juos atsakė ir kiek surinko taškų.

Sistemoje yra *galimybė apsikeisti testais*. Visų švietimo įstaigų mokytojai (dėstytojai) gali leisti naudotis savo testais kitiems mokytojams (dėstytojams), besinaudojantiems sistema. Tokiu būdu taupomas laikas testams kurti.

### Sistemos galimybės:

- automatinis greitas testų tikrinimas,
- detali testo rezultatų ataskaita realiuoju laiku,
- apsikeitimas testais,
- prieiga prie parengtų *Testų Banko*,
- testo atlikimo trukmės nustatymas, sistema atidaroma ir sustabdoma numatytu laiku,
- numatytos priemonės nuo nusirašinėjimo,
- testų spausdinimas ant popieriaus su galimybe atspausdinti kelis testo variantus bei testo tikrinimo lapus,
- automatinis mokyklos (įstaigos) ir klasės (grupės) atpažinimas,
- nuotolinis mokinių testavimas (pvz., mokiniams esant namuose, užsienyje ir t.t.)
- galimi 8 klausimų tipai:
  - vienas teisingas atsakymas (  )
  - keli teisingi atsakymai (  )
  - įvedamas atsakymas (  )
  - tekstas su praleistais fragmentais ( Atsak  mas )
  - tekstas su klausimais (    )
  - sakinių sujungimas (   )
  - eiliškumo nustatymas (    )
  - taip/ne (  taip  ne )

- klausimuose ir atsakymų variantuose galima:
  - formatuoti (redaguoti) tekstą,
  - naudoti paveikslukus, grafikus ir diagramas,
  - talpinti video ir audio medžiagą,
  - kurti matematikos, fizikos, chemijos ir kt. formules,
  - įterpti Flash interaktyvias programėles ar animaciją,
  - įdėti video medžiagą iš *YouTube*.

### Sistemos privalumai:

- lengva, greita, saugu ir patogiu naudotis,
- sistemos nereikia diegti ir konfigūruoti,
- daug parengtų įvairių mokomųjų dalykų testų,
- neribojamas sistemos naudotojų – mokytojų (dėstytojų) ir mokinių (studentų) - skaičius,
- neribojamas testų, klausimų ir testavimų skaičius,
- suteikiamas sertifikatas kiekvienam mokytojui, parengusiam savo testą ir leidusiam juo naudotis kitiems mokytojams.

**Mūsų tikslas** - sukurti geriausią testų kūrimo ir vykdymo sistemą. *Todėl mes maloniai laukiame Jūsų atsiliepimų apie sistemos veikimą, idėjų, kaip ją patobulinti.*

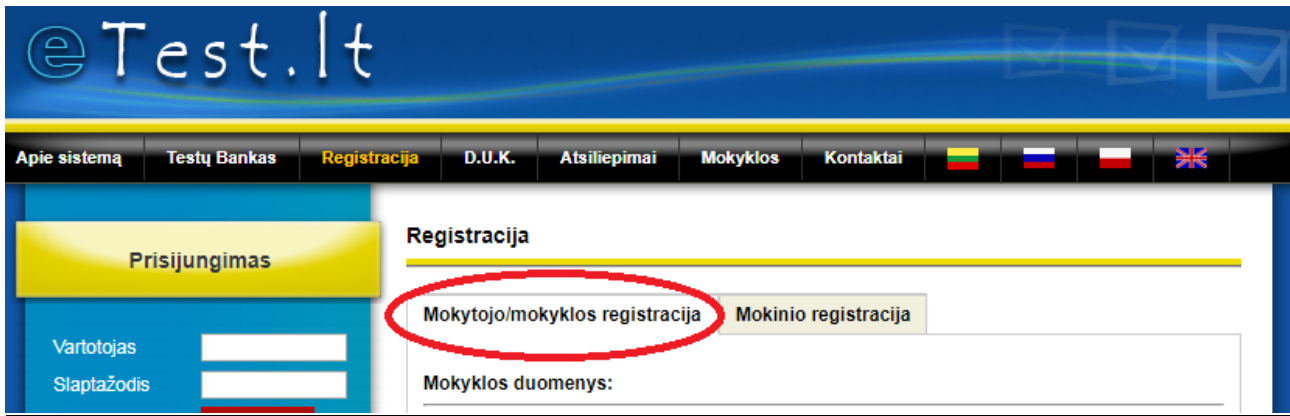
### Kaip pradėti naudotis sistema?

**Dėmesio!** Dažniausia *mokytojas* registruojasi ir naudojami [www.etest.lt](http://www.etest.lt) sistema kaip švietimo įstaigos darbuotojas, nes mokykla gali sudaryti sutartį ir apmokėti paslaugą už visus mokytojus. Bet mokytojas gali ir individualiai užsiregistruoti ir naudotis eTest.lt sistema. Tuomet mokytojui reikės savarankiškai susimokėti už sistemos naudojimą.

Kad pradėti naudotis sistema, **MOKYTOJAMS** reikia užsiregistruoti:

- įeikite į internetinį puslapį [www.etest.lt](http://www.etest.lt)

- paspauskite „**Registracija**“ (*Mokytojo/mokyklos registracija*)



- iš sąrašo pasirinkite savo šalį (Lithuania - Lietuva)

**Mokyklos duomenys:**

Pasirinkite savo šalį:

Pasirinkite mokyklą:

[Neradote savo mokyklos?](#)

- iš sąrašo pasirinkite savo mokyklą (įstaigą).

**Mokyklos duomenys:**

Pasirinkite savo šalį:

Pasirinkite mokyklą:

**Jūsų duomenys:**

Vardas: "ISM Vadybos ir ekonomikos universitetas", UAB

Pavardė: "Sukilėlių" privati vidurinė mokykla

"Šaltinėlio" privati mokykla

"Tarptautinė teisės ir verslo aukštoji mokykla", U

"Miešius krikščionių mokykla"

**Pastaba:**

- Jeigu savo mokyklos (įstaigos) neradote, paspauskite nuorodą „Neradote savo mokyklos?“

**Mokyklos duomenys:**

Pasirinkite savo šalį:

Pasirinkite mokyklą:

**Jūsų duomenys:**

ir suraskite savo mokymo įstaigą pagal apskritį, savivaldybę ir t.t.

**Prisijungimas**

Vartotojas

Slaptažodis

**Prisijungti**

[Pamiršote slaptažodį ar prisijungimo vardą?](#)

[Neturite prisijungimo vardo?](#)

**Testų bankas**

**Registracija**

Mokytojo/mokyklos registracija Mokinio registracija

Jeigu Jūsų mokykla dar neužregistruota sistemoje, padarykite tai dabar. Užregistruoti savo mokyklą gali bet kuris mokyklos darbuotojas. Registracija trunka kelias minutes. Iškart po registracijos Jūs ir kiti Jūsų mokyklos mokytojai galėsite naudotis visomis sistemos galimybėmis.

**Mokyklos duomenys:**

Pasirinkite savo šalį: Lithuania

Pasirinkite apskritį: Vilniaus apskr.

Pasirinkite savivaldybę: Vilniaus m. sav.

Pasirinkite mokyklą: Neradote savo mokyklos?

**Jūsų duomenys:**

- Jeigu nerasite sąrašė savo mokymo įstaigos, vėl paspauskite nuorodą „Neradote savo mokyklos“ ir savarankiškai įveskite **tikslų** savo mokymo įstaigos **pavadinimą**.

**Mokyklos duomenys:**

Pasirinkite savo šalį: Lithuania

Mokyklos pavadinimas: TIKSLUS Mano mokyklos pavadinimas

**Jūsų duomenys:**

- užpildykite visus laukus anketoje „**Jūsų duomenys**“:

**Jūsų duomenys:**

Vardas

Pavardė

Dėstomas dalykas - nėra -

El. paštas

Vartotojo vardas

Slaptažodis

Pakartokite slaptažodį

**Vardas:**

**Pavardė:**

**Dėstomas dalykas:**

**El.paštas:** (El.pašto adresas reikalingas atstatyti Jūsų prisijungimo duomenis, jeigu Jūs juos pamiršite).

**Vartotojo vardas:** (Sugalvokite sau vartotojo vardą - gali būti bet koks žodis, kurį naudosite jungdamiesi prie sistemos [www.etest.lt](http://www.etest.lt))

**Slaptažodis:** (Sugalvokite slaptažodį prisijungimui - gali būti bet koks žodis. Saugokite savo slaptažodį, kad kiti negalėtų prisijungti prie Jūsų testų)

**Pakartokite slaptažodį:** (Pakartokite sugalvotą ir prieš tai įvestą slaptažodį)

**Mokyklos duomenys:**

Pasirinkite savo šalį: Lithuania

Mokyklos pavadinimas: TIKSLIJS Mano mokyklos pavadinimas

**Jūsų duomenys:**

Vardas: Jonas

Pavardė: Jonaitis

Dėstomas dalykas: Anglų kalba

El. paštas: manoadresas@mano.lt

Vartotojo vardas: Teacher777

Slaptažodis: .....

Pakartokite slaptažodį: .....

**Registruotis**

\* Jūsų duomenys reikalingi korektiškam sistemos veikimui ir nebus perduoti trečiosioms šalims.

**Testų bankas**

Testų banke jau yra 2524 testai, kuriuos galite panaudoti savo pamokoje, ir bus dar daugiau!

Like

Dalykas	Testai
Matematika	496
Anglų kalba	469
Informacinės	...

- ir spauskite „Registruotis“.

**NB!** \* Jūsų duomenys reikalingi korektiškam sistemos veikimui ir nebus perduoti trečiosioms šalims.

Jeigu Jūs teisingai atliksite visus veiksmus – Jūs pateksite į savo asmeninį „Mokytojo(s) kabinetą“.

eTest.lt - Jonas Jonaitis

Testai | Mokytojai | Nustatymai | D.U.K. | Atsijungti

**Mano testai**

	Testas	Klausimai	Pradėti testavimą	Rezultatai	Spausdinti	Sertifikatas	Testas skirtas	Klau
<input type="checkbox"/>	1. Testo pavyzdys	Klausimai	Pradėti testavimą	Rezultatai	Spausdinti		naujiems sistemos naudotojams	12

Sukurti naują testą | Sukurti testo kopiją | Pašalinti

**Testų bankas**

Dalykas: Anglų kalba

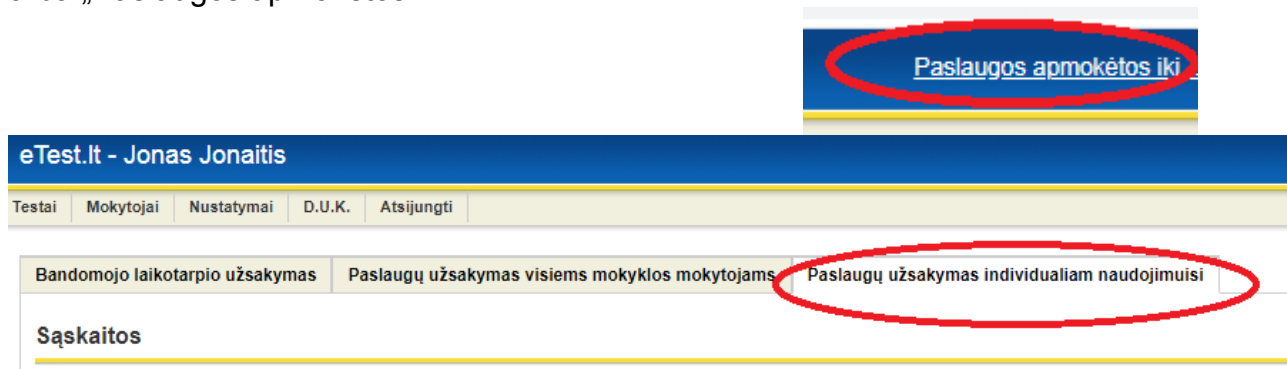
Testas	Testas skirtas	Klausimų skaičius	Mokytojas	Mokykla
--------	----------------	-------------------	-----------	---------

**NB!** Į Jūsų asmeninį „Mokytojo(s) kabinetą“ niekas iš pašalinių asmenų negalės įeiti. Visi Jūsų testai, testavimo rezultatai ir t.t. prieinami tik Jums.

Po atliktos registracijos Jūs galėsite iš karto pradėti dirbti sistemoje.

**Dėmesio!** Jeigu mokytojas atliko registraciją savarankiškai, mokymo įstaiga neapmokėjo paslaugos, bet *mokytojas nori naudotis www.etest.lt individualiai*, tada:

- prisijunkite prie sistemos.
- dešiniajame viršutiniame lange paspauskite nuorodą „Bandomasis periodas iki...“ arba „Paslaugos apmokėtos iki...“



- patikrinkite, ar teisingai įrašėte savo duomenis (vardą, pavardę).
- nustatykite naudojimosi sistema periodą – būtina pasirinkti mėnesių skaičių.
- paspauskite „**Sukurti apmokėjimo sąskaitą**“.

## Sąskaita apmokėjimui

Jeigu jūsų mokykla nesutinka apmokėti sistemos eTest.lt paslaugas visiems mokytojams, Jūs galite naudotis sistema sugeneruoti sąskaitą apmokėjimui ir padaryti pavedimą į nurodytą banko sąskaitą. Po sąskaitos apmokėjimo mes išrūpėsime paslaugas.

Jūsų vardas ir pavardė:

Mokėstis už vieną mėnesį: 6.00 Eur

Mėnesių skaičius:

### Sugeneruoti sąskaitą apmokėjimui

- išspausdinkite apmokėjimo sąskaitą.
- apmokėkite sąskaitą banke.
- apmokėjus sąskaitą bus išrašyta sąskaita-faktūra ir aktyvuotos paslaugos.

## Kaip prisijungti prie sistemos?

**Apie mokinių testavimo sistemą eTest.lt**

eTest.lt - tai testų kūrimo ir vykdymo sistema, skirta švietimo įstaigų mokytojams (dėstytojams) ir mokiniams (studentams).

Sistemos eTest.lt tikslai yra:

- palengvinti mokytojų (dėstytojų) darbą,
- pagerinti mokymosi kokybę,
- paskatinti informacinių technologijų naudojimą švietimo sistemoje,
- sudominti mokinius (studentus) dėstomu dalyku naudojantis šiuolaikinėmis technologijomis.

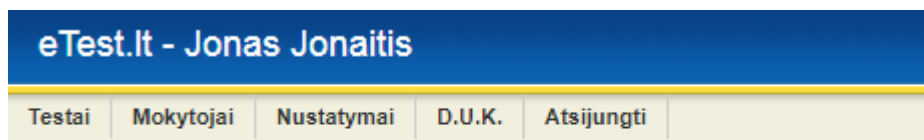
Paarindinis sistemos tikslas yra palengvinti mokytojų (dėstytojų) darbą



- svetainės [www.etest.lt](http://www.etest.lt) kairėje pusėje esančioje srityje „**Prisijungimas mokytojams**“ įveskite savo vartotojo vardą ir slaptažodį
- paspauskite „**Prisijungti**“

Po atliktos registracijos arba po prisijungimo mokytojas nukreipiamas į savo „asmeninį kabinetą“ - pagrindinį langą.

Pagrindiniame lange yra viršutinė MENIU juosta:



### Mano testai

„**Testai**“ – Paspaudus mygtuką „**Testai**“ Jūs visada galėsite grįžti į pagrindinį langą.

„**Mokytojai**“ – Jūs galite matyti kas iš Jūsų kolegų naudojami sistema [www.etest.lt](http://www.etest.lt)

„**Nustatymai**“ – Jūs galite pakeisti arba pakoreguoti savo informaciją:

Vardas, pavardė, dėstomas dalykas, el.pašto adresas, vartotojo vardas ir slaptažodis.

„**DUK**“ – trumpa [www.etest.lt](http://www.etest.lt) sistemos naudojimo instrukcija

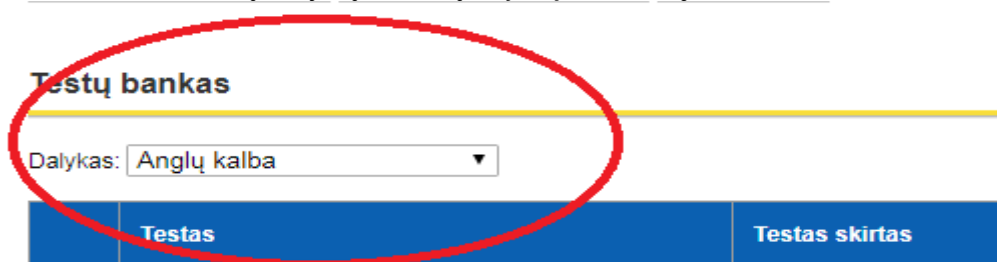
„**Atsijungti**“ – išėjimas iš programos.

Pastaba: pageidautina nenaudoti naršyklės mygtukų (pirmyn-atgal), o naudoti tik [www.etest.lt](http://www.etest.lt) sistemos meniu. Jeigu Jūs pasiklydote – paspauskite ant mygtuko „Testai“ ir Jūs visada galėsite grįžti į pagrindinį langą



## Kaip parsisiųsti kito mokytojo (dėstytojo) viešąjį testą (iš Testų Banko)?

- suraskite reikiamą dalyką ir testą skyriuje „**Testų bankas**“



- paspauskite „**Parsisiųsti**“

8.	Advanced Grammar in Use (1), Test 1	10-12 klasei	10	Testai mokiniams	Testavimo sistema eTest	Peržiūrėti	Parsisiųsti
9.	Advanced Grammar in Use (1), Test 2	10-12 klasei	10	Testai mokiniams	Testavimo sistema eTest	Peržiūrėti	Parsisiųsti

ir norimas testas atsiras tarp jūsų testų lange „Mano testai“. Ten jis bus paskutinis.

eTest.lt - Jonas Jonaitis

Testai Mokytojai Nustatymai D.U.K. Atsijungti

**Mano testai**

	Testas	Klausimai	Pradėti testavimą	Rezultatai	Spausdinti	Sertif
<input type="checkbox"/>	1. <a href="#">Testo pavyzdys</a>	<a href="#">Klausimai</a>	<a href="#">Pradėti testavimą</a>	<a href="#">Rezultatai</a>	<a href="#">Spausdinti</a>	
<input type="checkbox"/>	<a href="#">Advanced Grammar in Use (1), Test 1</a>	<a href="#">Klausimai</a>	<a href="#">Pradėti testavimą</a>	<a href="#">Rezultatai</a>	<a href="#">Spausdinti</a>	

Sukurti naują testą Sukurti testo kopiją Pašalinti

## Kaip sukurti testą?

- prisijunkite prie sistemos
- lange „Mano testai“ paspauskite „Sukurti naują testą“

### Mano testai

	Testas	Klausimai	Pradėti testavimą	R
<input type="checkbox"/>	1. <a href="#">Testo pavyzdys</a>	<a href="#">Klausimai</a>	<a href="#">Pradėti testavimą</a>	F
<input type="checkbox"/>	2. <a href="#">Advanced Grammar in Use (1), Test 1</a>	<a href="#">Klausimai</a>	<a href="#">Pradėti testavimą</a>	F

Sukurti naują testą Sukurti testo kopiją Pašalinti

### Testų bankas

- įveskite informaciją apie testą:

#### Mano testai

Testo pavadinimas	<input type="text" value="Mano naujas testas"/>
Testas skirtas <i>i</i>	<input type="text" value="5-8 kl. mokinimas"/>
Dalykas	<input type="text" value="Anglų kalba"/>
Testavimo trukmė <i>i</i>	<input type="radio"/> Neribojama <input checked="" type="radio"/> Ribojama / Testavimo trukmė: <input type="text" value="40"/> min.
Testo tipas <i>i</i>	<input type="radio"/> Viešasis (Jūsų testą galės parsisiųsti kiti mokytojai) <input checked="" type="radio"/> Privatus
Klausimų rodymo tvarka <i>i</i>	<input checked="" type="radio"/> Atsitiktinė <input type="radio"/> Nuosekli
Taisymai <i>i</i>	<input checked="" type="checkbox"/> Mokiniai gali grįžti prie ankstesnių klausimų
Rezultatų rodymas mokiniams <i>i</i>	<input checked="" type="radio"/> Rodyti detalius testo rezultatus iškart po testo atlikimo <input type="radio"/> Rodyti detalius testo rezultatus, kai testą atliks visi mokiniai <input type="radio"/> Nerodyti detalių testo rezultatų, rodyti tik įvertinimą
<b>Išsaugoti ir tęsti</b>	

- įvedame testo pavadinimą

**NB!** Pageidautina, kad pavadinime iškart atspindėtų ir testo tematika

- nurodome kam jis bus skirtas (klasė arba mokinių grupė)
- pasirenkame mokomąjį dalyką paspaudę mažą „drop down“ meniu rodyklėlę

**NB!** Mokytojas gali savarankiškai nustatyti / įvardinti dalyką, pagal kurį jis kurs testą.

- nurodome testavimo trukmę

**NB!** Jeigu pažymėta „Ribojama“ - turite nurodyti maksimalią testo atlikimo trukmę.

- testo tipą (privatus ar viešas)

**NB!** Jeigu testas pažymėtas „**Privatus**“ - jis bus matomas **tik Jūsų mokiniams**.

Viešojo tipo testai yra prieinami kitiems mokytojams – sistemos vartotojams ir talpinami „Atvirame testų banke“.

- nurodome atsitiktinę ar nuoseklią klausimų seką

**NB!** Atsitiktinė klausimų tvarka naudojama tam, kad būtų išvengta nusirašinėjimo – klausimai ir atsakymai maišomi tarpusavyje. Jeigu pažymėta „Nuosekli“ - klausimai parodomi ta tvarka kai sudarė mokytojas, kurdamas testą, bet atsakymai vis tiek maišomi tarpusavyje.

- pažymime, ar mokiniai galės grįžti prie ankstesnių klausimų pakeisti atsakymą

**NB!** Jeigu nepažymėta, mokinys negalės grįžti ir taisyti jau atsakytų klausimų– apsauga nuo nusirašinėjimo.

- pasirenkame kaip po testo moksleiviams bus rodomi rezultatai

**NB!** Siekiant išvengti nusirašinėjimo, patartina naudoti **KLASĖJE 2** arba **3** būdą, jei testas atliekamas iš namų – **3** būdą.

Jei norite pateikti detalią testo ataskaitą iš karto (nesvarbu kur testuojami moksleiviai) – pasirinkite **1** būdą.

- ir paspauskite „**Išsaugoti ir tęsti**“ būsite nukreipti į klausimų sukūrimo langą

- Būtina pasirinkti klausimo tipą:

Yra 8 klausimų tipai:

**(Pastaba: Detaliai apie kiekvieno klausimo tipą ir kaip suformuoti klausimą – skaitykite papildomai skyrelyje „Detaliai apie klausimų įvedimą“)**

Testo "**Mano naujas testas**" klausimai / Klausimas: #1

Klausimo tipas	<input type="radio"/> vienas teisingas atsakymas ( <input type="radio"/> )
	<input type="radio"/> keli teisingi atsakymai ( <input checked="" type="radio"/> )
	<input type="radio"/> įvedamas atsakymas ( Atsakymas )
	<input type="radio"/> tekstas su praleistais fragmentais ( Atsakymas )
	<input type="radio"/> tekstas su klausimais ( <input type="radio"/> <input type="radio"/> <input type="radio"/> )
	<input type="radio"/> sakinių sujungimas ( Pradžia Pabaiga )
	<input type="radio"/> eiliškumo nustatymas ( 1 2 3 )
	<input type="radio"/> taip/ne ( <input type="radio"/> taip <input type="radio"/> ne )

- vienas teisingas atsakymas
- keli teisingi atsakymai
- įvedamas atsakymas
- tekstas su praleistais fragmentais
- tekstas su klausimais
- sakinio sujungimas
- eiliškumo nustatymas
- taip/ne

**Pastaba:** Viename teste galima naudoti iš karto visų tipų klausimus.

- įveskite visus testo klausimus,
- būtina pasirinkti taškų skaičių, skiriamą už teisingą atsakymą,

Taškų skaičius už teisingą atsakymą	1
Atsakymo variantai	
1.	
2.	

- kai įvesite visus testo klausimus, paspauskite „Išsaugoti ir baigti“.

Taškų skaičius už teisingą atsakymą	1	
Atsakymai <a href="#">Įjungti teksto redaktorių</a>	Atsakymo variantai	Teisingas
	1. 3	<input type="radio"/>
	2. 2	<input type="radio"/>
	3. 5	<input type="radio"/>
	4. 4	<input checked="" type="radio"/>
	5. 1	<input type="radio"/>
	6.	<input type="radio"/>
Išsaugoti ir tęsti		
Išsaugoti ir baigti		

- būsite nukreipti į klausimų redagavimo skiltį (galėsite papildyti, redaguoti ar ištrinti klausimus ir pan.).

eTest.lt - Jonas Jonaitis Paslaugos aprašas

Testai Mokytojai Nustatymai D.U.K. Atsijungti

Testo "[Testo pavyzdys](#)" klausimai

	<input type="checkbox"/>	Redaguoti	Klausimas	Klausimo tipas	Taškų
1.	<input type="checkbox"/>	<a href="#">Redaguoti</a>	Kada pirmą kartą buvo paminėtas Lietuvos vardas?	vienas teisingas atsakymas ( <input type="radio"/> )	1
2.	<input type="checkbox"/>	<a href="#">Redaguoti</a>	Pažymėkite buvusias Lietuvos sostines:	keli teisingi atsakymai ( <input checked="" type="checkbox"/> )	2
3.	<input type="checkbox"/>	<a href="#">Redaguoti</a>	Koks yra sistemos eTest interneto svetainės adresas? <i>Pastaba: yra keli teisingi atsakymo variantai.</i>	įvedamas atsakymas ( <input type="text"/> )	1
4.	<input type="checkbox"/>	<a href="#">Redaguoti</a>	$\sqrt[3]{8} + \sqrt{4} =$	įvedamas atsakymas ( <input type="text"/> )	1

- Pasirinkę norimą klausimą, spaudžiame „Redaguoti“ ir esame nukreipti į paties klausimo redagavimą.

eTest.lt - Jonas Jonaitis

Testai Mokytojai Nustatymai D.U.K. Atsijungti

Testo "[Testo pavyzdys](#)" klausimai

	<input type="checkbox"/>	Redaguoti	Klausimas
1.	<input type="checkbox"/>	<a href="#">Redaguoti</a>	Kada pirmą kartą buvo paminėtas Lietuvos vardas?
2.	<input type="checkbox"/>	<a href="#">Redaguoti</a>	Pažymėkite buvusias Lietuvos sostines:
3.	<input type="checkbox"/>	<a href="#">Redaguoti</a>	Koks yra sistemos eTest interneto svetainės adresas?

- galite keisti klausimo tipą
- taip pat galime redaguoti ir paties klausimo pavadinimą
- būtina pasirinkti taškų skaičių, skiriamą už teisingą atsakymą
- galite keisti atsakymus

*Pastaba: Į klausimų redagavimo skiltį Jus taip pat galite įeiti ir per pagrindinį langą, kur matome savo sukurtus testus. Paspaudžiame „Klausimai“ kur būname nukreipti į klausimų redagavimo skiltį.*

eTest.lt - Jonas Jonaitis

Testai Mokytojai Nustatymai D.U.K. Atsijungti

Mano testai

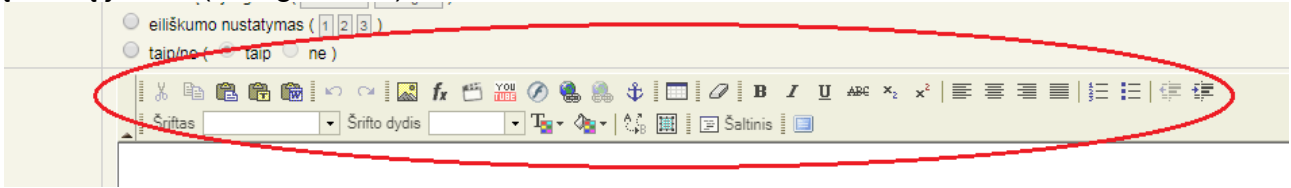
	<input type="checkbox"/>	1.	Testas	Klausimai	Pradėti
	<input type="checkbox"/>	1.	<a href="#">Testo pavyzdys</a>	<a href="#">Klausimai</a>	<a href="#">Pradėti</a>
	<input type="checkbox"/>	2.	<a href="#">Advanced Grammar in Use (1), Test 1</a>	<a href="#">Klausimai</a>	<a href="#">Pradėti</a>

## Detaliai apie klausimų įvedimą

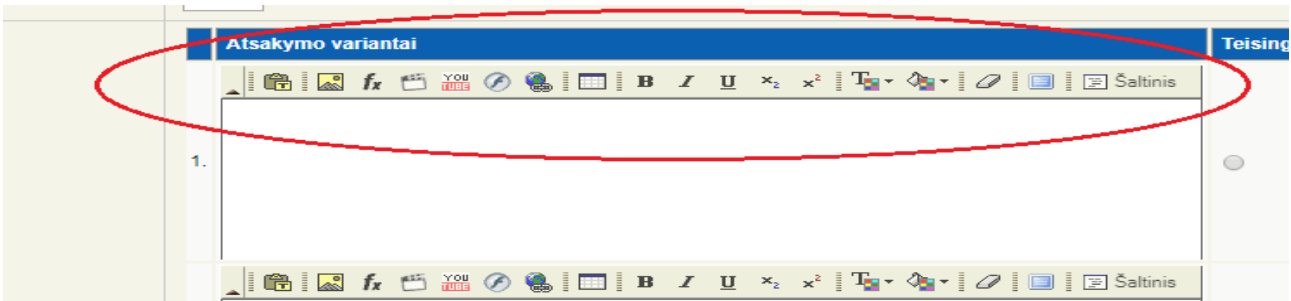
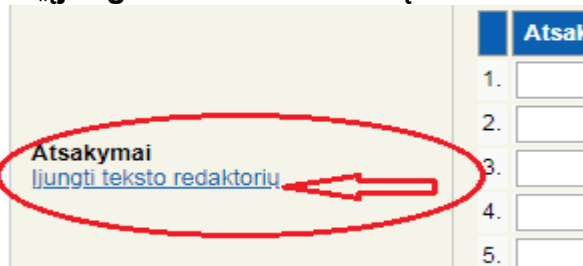
Pasirinkite kokį klausimo tipą norite įvesti.

### **Bendra informacija:**

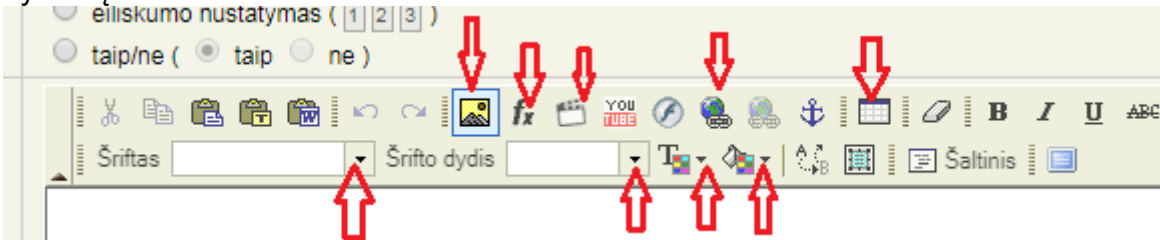
Klausimai ir atsakymai turi teksto redaktorių (redagavimas). Klausimo teksto redaktoriaus įrankių juosta (redagavimas) matoma nuolat.



Atsakymų teksto redaktorių pagal nutylėjimą atjungtas. Norėdami įjungti teksto redaktorių atsakymams – paspauskite „**Įjungti teksto redaktorių**“



Sistemoje naudojamas teksto redaktorių turi standartines teksto formatavimo funkcijas. Jeigu Jums neaišku, ką reiškia tam tikras redaktoriaus mygtukas, užveskite ant jo pelės žymeklį.



### **Dėmesio!**

Po kiekvieno klausimo įvedimo reikia spausti „**Išsaugoti ir tęsti**“ - jei norite tęsti įvedinėti klausimus.



arba

„**Išsaugoti ir baigti**“ - jei norite sustabdyti klausimų įvedimą ir nebenorite įvedinėti naujų klausimų.



### Klausimo tipas - „vienas teisingas atsakymas“

Klausimo tipas	<input checked="" type="radio"/> vienas teisingas atsakymas ( <input type="radio"/> ) <input type="radio"/> keli teisingi atsakymai ( <input checked="" type="checkbox"/> ) <input type="radio"/> įvedamas atsakymas ( Atsakymas ) <input type="radio"/> tekstas su praleistais fragmentais ( Atsakymas ) <input type="radio"/> tekstas su klausimais ( <input type="radio"/> <input type="radio"/> ) <input type="radio"/> sakinių sujungimas ( Pradžia Pabaiga ) <input type="radio"/> eiliškumo nustatymas ( 1 2 3 ) <input type="radio"/> taip/ne ( <input type="radio"/> taip <input type="radio"/> ne )										
Klausimas	<div style="border: 1px solid gray; padding: 5px;">           Kada pirmą kartą buvo paminėtas Lietuvos vardas?         </div>										
Taškų skaičius už teisingą atsakymą	<input type="text" value="1"/>										
Atsakymai	<table border="1"> <thead> <tr> <th>Atsakymo variantai</th> <th>Teisingas</th> </tr> </thead> <tbody> <tr> <td>1. 1009 metais</td> <td><input checked="" type="radio"/></td> </tr> <tr> <td>2. 1323 metais</td> <td><input type="radio"/></td> </tr> <tr> <td>3. 1410 metais</td> <td><input type="radio"/></td> </tr> <tr> <td>4. 1040 metais</td> <td><input type="radio"/></td> </tr> </tbody> </table>	Atsakymo variantai	Teisingas	1. 1009 metais	<input checked="" type="radio"/>	2. 1323 metais	<input type="radio"/>	3. 1410 metais	<input type="radio"/>	4. 1040 metais	<input type="radio"/>
Atsakymo variantai	Teisingas										
1. 1009 metais	<input checked="" type="radio"/>										
2. 1323 metais	<input type="radio"/>										
3. 1410 metais	<input type="radio"/>										
4. 1040 metais	<input type="radio"/>										

Turite suformuluoti klausimą taip, kad iš pateiktų atsakymų TIK VIENAS atsakymas būtų teisingas.

Būtinai pažymėkite teisingą atsakymą.

### Klausimo tipas - „keli teisingi atsakymai“

Klausimo tipas	<input type="radio"/> vienas teisingas atsakymas ( <input type="radio"/> ) <input checked="" type="radio"/> keli teisingi atsakymai ( <input checked="" type="checkbox"/> ) <input type="radio"/> įvedamas atsakymas ( Atsakymas ) <input type="radio"/> tekstas su praleistais fragmentais ( Atsakymas ) <input type="radio"/> tekstas su klausimais ( <input type="radio"/> <input type="radio"/> ) <input type="radio"/> sakinių sujungimas ( Pradžia Pabaiga ) <input type="radio"/> eiliškumo nustatymas ( 1 2 3 ) <input type="radio"/> taip/ne ( <input type="radio"/> taip <input type="radio"/> ne )														
Klausimas	<div style="border: 1px solid gray; padding: 5px;">           Raskite daugiskaitinius daiktavardžius.         </div>														
Taškų skaičius už teisingą atsakymą	<input type="text" value="1"/>														
Taškų skaičiavimas	<input checked="" type="radio"/> Taškai skaičiuojami proporcingai teisingai pažymėtų varnelių skaičiui <input type="radio"/> Jei bent vienas atsakymas yra klaidingas, mokinys negauna taškų														
Atsakymai	<table border="1"> <thead> <tr> <th>Atsakymo variantai</th> <th>Teisingas</th> </tr> </thead> <tbody> <tr> <td>1. Akiniai</td> <td><input checked="" type="checkbox"/></td> </tr> <tr> <td>2. Grindys</td> <td><input checked="" type="checkbox"/></td> </tr> <tr> <td>3. Pamokos</td> <td><input type="checkbox"/></td> </tr> <tr> <td>4. Šventės</td> <td><input type="checkbox"/></td> </tr> <tr> <td>5. Įkurtuvės</td> <td><input checked="" type="checkbox"/></td> </tr> <tr> <td>6. Žvaigždės</td> <td><input type="checkbox"/></td> </tr> </tbody> </table>	Atsakymo variantai	Teisingas	1. Akiniai	<input checked="" type="checkbox"/>	2. Grindys	<input checked="" type="checkbox"/>	3. Pamokos	<input type="checkbox"/>	4. Šventės	<input type="checkbox"/>	5. Įkurtuvės	<input checked="" type="checkbox"/>	6. Žvaigždės	<input type="checkbox"/>
Atsakymo variantai	Teisingas														
1. Akiniai	<input checked="" type="checkbox"/>														
2. Grindys	<input checked="" type="checkbox"/>														
3. Pamokos	<input type="checkbox"/>														
4. Šventės	<input type="checkbox"/>														
5. Įkurtuvės	<input checked="" type="checkbox"/>														
6. Žvaigždės	<input type="checkbox"/>														

Turite suformuluoti klausimą, kur iš pateiktų atsakymų bus KELI teisingi (min. du teisingi. Gali būti ir VISI teisingi).

Būtinai pažymėkite teisingus atsakymus.

**NB!** Atkreipkite dėmesį į Taškų skaičiavimą.

Taškų skaičius už teisingą atsakymą	<input type="text" value="1"/>														
<b>Taškų skaičiavimas</b>	<input checked="" type="radio"/> Taškai skaičiuojami proporcingai teisingai pažymėtų varnelių skaičiui <input type="radio"/> Jei bent vienas atsakymas yra klaidingas, mokinys negauna taškų														
Atsakymai <a href="#">Ijungti teksto redaktorių</a>	<table border="1"><thead><tr><th>Atsakymo variantai</th><th>Teisingas</th></tr></thead><tbody><tr><td>1. Akiniai</td><td><input checked="" type="checkbox"/></td></tr><tr><td>2. Grindys</td><td><input checked="" type="checkbox"/></td></tr><tr><td>3. Pamokos</td><td><input type="checkbox"/></td></tr><tr><td>4. Šventės</td><td><input type="checkbox"/></td></tr><tr><td>5. Įkurtuvės</td><td><input checked="" type="checkbox"/></td></tr><tr><td>6. Žvaigždės</td><td><input type="checkbox"/></td></tr></tbody></table>	Atsakymo variantai	Teisingas	1. Akiniai	<input checked="" type="checkbox"/>	2. Grindys	<input checked="" type="checkbox"/>	3. Pamokos	<input type="checkbox"/>	4. Šventės	<input type="checkbox"/>	5. Įkurtuvės	<input checked="" type="checkbox"/>	6. Žvaigždės	<input type="checkbox"/>
Atsakymo variantai	Teisingas														
1. Akiniai	<input checked="" type="checkbox"/>														
2. Grindys	<input checked="" type="checkbox"/>														
3. Pamokos	<input type="checkbox"/>														
4. Šventės	<input type="checkbox"/>														
5. Įkurtuvės	<input checked="" type="checkbox"/>														
6. Žvaigždės	<input type="checkbox"/>														

Taškų skaičius už teisingą atsakymą įrašytas 1, ir pažymėtas taškų skaičiavimas - **1 būdas**, tada 1 taškas bus padalintas į teisingų atsakymų skaičių. Pvz. Klausime yra 4 teisingi atsakymai. Mokinys pažymėjo tik 3. Tada mokinys gaus 0,75. Kad mokinys gautų 1 tašką – jis turi pažymėti visus 4 teisingus atsakymus.


Jeigu Jūs norite, kad už kiekvieną pažymėtą teisingą atsakymą mokinys gautų po 1 tašką – padidinkite taškų skaičių už teisingą atsakymą, pvz., iki 4, jei turi būti pažymėti 4 atsakymai.

Jūs galite sugriežtinti vertinimą, jei pasirinksite **2 būdą** taškų skaičiavimui. Jei mokinys nepažymės visų teisingų atsakymų ir suklys nors kartą – jis visai negaus taškų.

Taškų skaičius už teisingą atsakymą	<input type="text" value="1"/>														
<b>Taškų skaičiavimas</b>	<input type="radio"/> Taškai skaičiuojami proporcingai teisingai pažymėtų varnelių skaičiui <input checked="" type="radio"/> Jei bent vienas atsakymas yra klaidingas, mokinys negauna taškų														
Atsakymai <a href="#">Ijungti teksto redaktorių</a>	<table border="1"><thead><tr><th>Atsakymo variantai</th><th>Teisingas</th></tr></thead><tbody><tr><td>1. Akiniai</td><td><input checked="" type="checkbox"/></td></tr><tr><td>2. Grindys</td><td><input checked="" type="checkbox"/></td></tr><tr><td>3. Pamokos</td><td><input type="checkbox"/></td></tr><tr><td>4. Šventės</td><td><input type="checkbox"/></td></tr><tr><td>5. Įkurtuvės</td><td><input checked="" type="checkbox"/></td></tr><tr><td>6. Žvaigždės</td><td><input type="checkbox"/></td></tr></tbody></table>	Atsakymo variantai	Teisingas	1. Akiniai	<input checked="" type="checkbox"/>	2. Grindys	<input checked="" type="checkbox"/>	3. Pamokos	<input type="checkbox"/>	4. Šventės	<input type="checkbox"/>	5. Įkurtuvės	<input checked="" type="checkbox"/>	6. Žvaigždės	<input type="checkbox"/>
Atsakymo variantai	Teisingas														
1. Akiniai	<input checked="" type="checkbox"/>														
2. Grindys	<input checked="" type="checkbox"/>														
3. Pamokos	<input type="checkbox"/>														
4. Šventės	<input type="checkbox"/>														
5. Įkurtuvės	<input checked="" type="checkbox"/>														
6. Žvaigždės	<input type="checkbox"/>														



**Klausimo tipas - „įvedamas atsakymas“**

<b>Klausimo tipas</b>	<input type="radio"/> vienas teisingas atsakymas ( <input type="radio"/> ) <input type="radio"/> keli teisingi atsakymai ( <input checked="" type="checkbox"/> ) <input checked="" type="radio"/> įvedamas atsakymas ( Atsakymas ) <input type="radio"/> tekstas su praleistais fragmentais ( Atsakymas ) <input type="radio"/> tekstas su klausimais ( <input type="radio"/> <input type="radio"/> <input type="radio"/> ) <input type="radio"/> sakinių sujungimas ( Pradžia Pabaiga ) <input type="radio"/> eiliškumo nustatymas ( 1 2 3 ) <input type="radio"/> taip/ne ( <input type="radio"/> taip <input type="radio"/> ne )
<b>Klausimas</b>	<div style="border: 1px solid #ccc; padding: 5px;">  <p>Kas buvo pirmas Lietuvos Respublikos Prezidentas?</p> </div>
<b>Taškų skaičius už teisingą atsakymą</b>	<input type="text" value="1"/>
<b>Atsakymas(-ai) <a href="#">i</a></b>	<input type="text" value="Antanas Smetona Smetona Antanas A. Smetona p. Antanas Smetona"/>
<b>Raidžių registras</b>	<input type="checkbox"/> Atsakymo didžiosios ir mažosios raidės interpretuojamos skirtingai
<b>Matavimo vienetas <a href="#">i</a></b>	<input type="text"/>

Įveskite klausimą į langą „Klausimas“

Įveskite atsakymą į langą „Atsakymas(-ai)“.

**NB!** Jeigu galimi keli teisingi atsakymo variantai, atskirkite juos vertikaliuoju brūkšniu | .

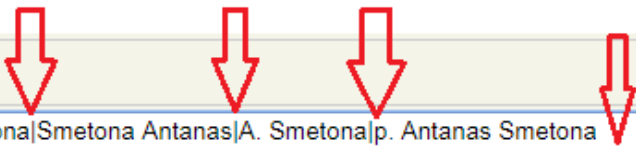
Pvz., atsakymas1|atsakymas2|atsakymas3

Jei moksleivis parašys bent vieną iš šių atsakymų variantų – atsakymas bus užskaitytas kaip teisingas.

<b>Taškų skaičius už teisingą atsakymą</b>	<input type="text" value="1"/>
<b>Atsakymas(-ai) <a href="#">i</a></b>	<input type="text" value="Antanas Smetona Smetona Antanas A. Smetona p. Antanas Smetona"/>
<b>Raidžių registras</b>	<input type="checkbox"/> Atsakymo didžiosios ir mažosios raidės interpretuojamos skirtingai

**Svarbu!** Po pirmo atsakymo prieš vertikaliųjų brūkšnių Nereikia tarpo, taip pat po vertikalojo brūkšnio irgi Nereikia tarpo, po paskutinio atsakymo varianto nereikia vertikalojo brūkšnio ir nereikia tarpo.

<b>Taškų skaičius už teisingą atsakymą</b>	<input type="text" value="1"/>
<b>Atsakymas(-ai) <a href="#">i</a></b>	<input type="text" value="Antanas Smetona Smetona Antanas A. Smetona p. Antanas Smetona"/>



**NB!** Jeigu Jums svarbu, kad mokinys įvestų atsakymą naudojant didžiąsias ir mažąsias raides – įdėkite varnelę į langą „Raidžių registras“. Tada atsakymo didžiosios ir mažosios raidės interpretuojamos skirtingai. Kad užskaitytų teisingą atsakymą mokiniui reikia įvesti atsakymą lygiai taip pat, kaip pas Jus.

Atsakymas(-ai) ⓘ	Antanas Smetona Smetona Antanas A. Smetona p. Antanas Smetona
Raidžių registras	<input checked="" type="checkbox"/> Atsakymo didžiosios ir mažosios raidės interpretuojamos skirtingai

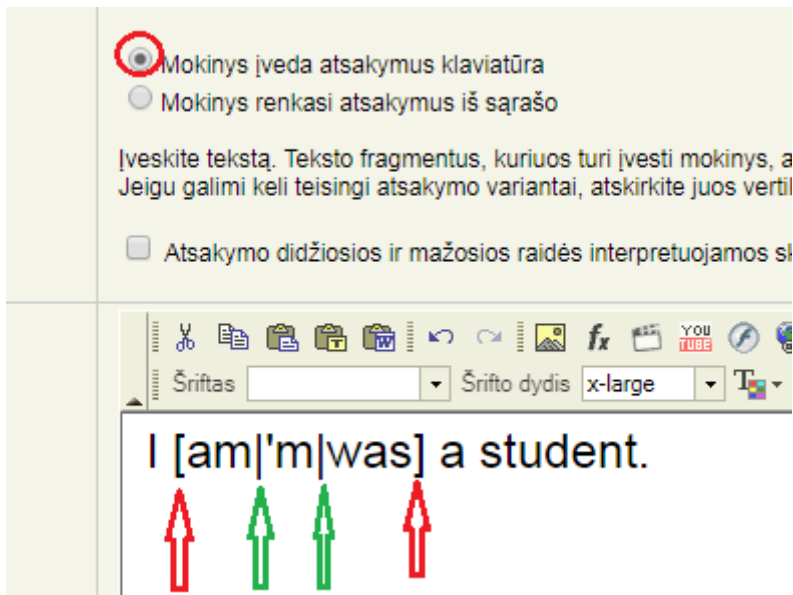
**Klausimo tipas - „tekstas su praleistais fragmentais“**

Iš šito klausimo tipo galima padaryti **du variantus** – sudėtingas variantas (kai mokiniui reikės įrašyti praleistus fragmentus – raidę, žodį, skaičius, frazę ir t.t. - savarankiškai - „iš galvos“) ir supaprastintas variantas (kai mokiniui reikės tik pasirinkti teisingą atsakymą iš pateikto atsakymų sąrašo).

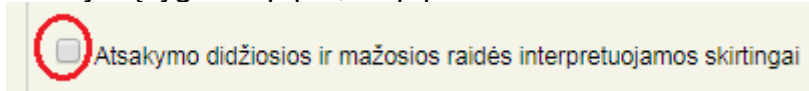
**Pirmas variantas - „Mokinys įveda atsakymus klaviatūra“.**

Įveskite tekstą. Teksto fragmentus, kuriuos turi įvesti mokinys, apskliauskite kvadratiniais skliaustais, pvz., [atsakymas].

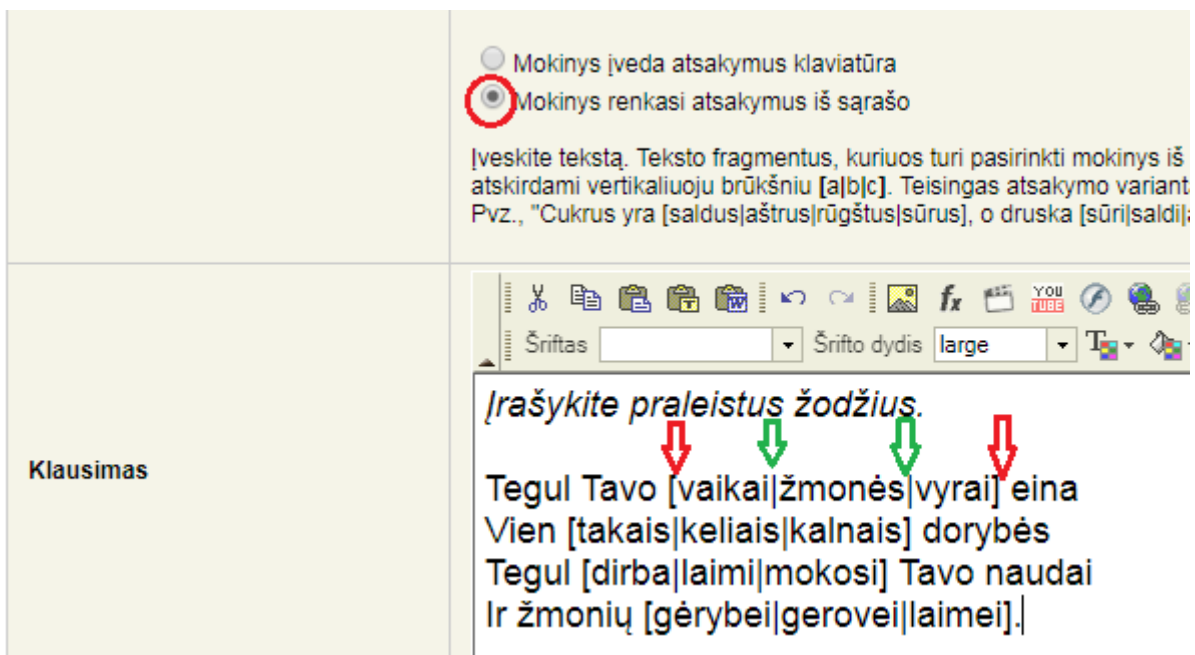
Jeigu galimi keli teisingi atsakymo variantai, atskirkite juos vertikaliuoju brūkšniu [atsakymas1|atsakymas2|atsakymas3].



**NB!** Jeigu Jums svarbu, kad mokinys įvestų atsakymą naudojant didžiąsias ir mažąsias raides – įdėkite varnelę į langą „Raidžių registras“. Tada atsakymo didžiosios ir mažosios raidės interpretuojamos skirtingai. Kad užskaitytų teisingą atsakymą mokiniui reikia įvesti atsakymą lygiai taip pat, kaip pas Jus.




Antras variantas - „**Mokinyms renkasi atsakymus iš sąrašo**“.



Įveskite tekstą. Teksto fragmentus, kuriuos turi pasirinkti mokinys iš pateiktų variantų sąrašo, apskliauskite kvadratiniais skliaustais ir papildykite neteisingais atsakymo variantais, pasirinkimo variantus atskirdami vertikaliuoju brūkšniu [atsakymas1|atsalymas2|atsakymas3]. **TEISINGAS** atsakymo variantas **VISADA** turi būti **PIRMAS** sąrašė.

Pvz., Cukrus yra [saldus|aštrus|rūgštus|sūrus], o druska [sūri|saldi|aštri|rūgšti].

### Klausimo tipas - „tekstas su klausimais“

Klausimas	 <p>The story of the enchanted prince begins in a kingdom far, far away. In that kingdom there is a great palace where the king and his three beautiful daughters live. The princesses are all very beautiful but the youngest daughter is the most beautiful of all and the king loves her very much. She has long fair hair and blue eyes and she is tall and slim. A little white dog is her friend and he follows her everywhere she goes.</p>												
Taškų skaičius už teisingą atsakymą	5												
1 Klausimas	<p>Look at the picture and say how many people do you see in it ?</p> <table border="1"> <thead> <tr> <th>Atsakymo variantai</th> <th>Teisingas</th> </tr> </thead> <tbody> <tr> <td>1. three</td> <td><input type="radio"/></td> </tr> <tr> <td>2. many</td> <td><input type="radio"/></td> </tr> <tr> <td>3. five</td> <td><input type="radio"/></td> </tr> <tr> <td>4. four</td> <td><input checked="" type="radio"/></td> </tr> <tr> <td>5. much</td> <td><input type="radio"/></td> </tr> </tbody> </table>	Atsakymo variantai	Teisingas	1. three	<input type="radio"/>	2. many	<input type="radio"/>	3. five	<input type="radio"/>	4. four	<input checked="" type="radio"/>	5. much	<input type="radio"/>
Atsakymo variantai	Teisingas												
1. three	<input type="radio"/>												
2. many	<input type="radio"/>												
3. five	<input type="radio"/>												
4. four	<input checked="" type="radio"/>												
5. much	<input type="radio"/>												

Įrašykite tekstą, kurį mokiniai turi perskaityti, į langą „Klausimas“.

Į langą „Atsakymai“ - įrašykite klausimus (iki 10 klausimų) ir atsakymų variantus prie kiekvieno klausimo. Pažymėkite teisingą atsakymą kiekviename klausime.

Jeigu reikia – pakoreguokite „Taškų skaičius už teisingą atsakymą“.

### Klausimo tipas - „sakinių sujungimas“

Klausimo tipas	<ul style="list-style-type: none"> <li><input type="radio"/> tekstas su praleistais fragmentais ( Atsakymas )</li> <li><input type="radio"/> tekstas su klausimais ( )</li> <li><input checked="" type="radio"/> sakinių sujungimas ( Pradžia Pabaiga )</li> <li><input type="radio"/> eiliškumo nustatymas ( 1 2 3 )</li> <li><input type="radio"/> taip/ne ( taip ne )</li> </ul>																								
Klausimas	<p>Sujunkite žodžius-antonimus.</p>																								
Taškų skaičius už teisingą atsakymą	3																								
Sakiniai	<table border="1"> <tbody> <tr> <td>1.</td> <td></td> <td>geras</td> <td>blogas</td> </tr> <tr> <td>2.</td> <td></td> <td>aukštas</td> <td>žemas</td> </tr> <tr> <td>3.</td> <td></td> <td>plonas</td> <td>storas</td> </tr> <tr> <td>4.</td> <td></td> <td>šviesus</td> <td>tamsus</td> </tr> <tr> <td>5.</td> <td></td> <td></td> <td></td> </tr> <tr> <td>6.</td> <td></td> <td></td> <td></td> </tr> </tbody> </table>	1.		geras	blogas	2.		aukštas	žemas	3.		plonas	storas	4.		šviesus	tamsus	5.				6.			
1.		geras	blogas																						
2.		aukštas	žemas																						
3.		plonas	storas																						
4.		šviesus	tamsus																						
5.																									
6.																									

Įrašykite užduotį arba klausimą į langą „Klausimas“.  
 Lange „Sakiniai“ įrašykite teisingas poras į kiekvieną eilutę.  
 Pvz., gali būti sostinės ir valstybės, gali būti antonimai ir t.t.  
**NB!** Turi būti įrašyti teisingi variantai (poros)!

**Klausimo tipas - „eiliškumo nustatymas“**

Klausimo tipas

- tekstas su klausimais ( )
- sakinių sujungimas ( Pradžia Pabaiga )
- eiliškumo nustatymas ( 1 2 3 )
- taip/ne ( taip ne )

Klausimas

Šriftas Šrifto dydis

*Surikiuokite šventes pagal jų datas:*

Taškų skaičius už teisingą atsakymą: 2

Eiliškumas

1. Trys karaliai
2. Lietuvos Valstybės atkūrimo diena
3. Lietuvos Nepriklausomybės atkūrimo diena
4. Velykos
5. Kalėdos
- 6.
- 7.

Įrašykite klausimą arba užduotį į langą „Klausimas“  
 Lange „Eiliškumas“ įrašykite atsakymų variantus TEISINGA tvarka.  
 Pvz., gali būti abėcėlinė tvarka, įvykių chronologinė seka ir t.t.

**Klausimo tipas - „taip/ne“**

taip/ne ( taip ne )

Klausimas

Šriftas Šrifto dydis

*Atsakykite į biologijos klausimus:*

Taškų skaičius už teisingą atsakymą: 1

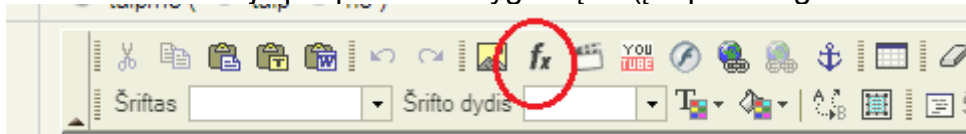
	Klausimai	Teisingas
1.	Žmogus priklauso gyvunų karalystei	<input checked="" type="radio"/> taip <input type="radio"/> ne
2.	Žmogus yra kylęs iš beždžionės	<input type="radio"/> taip <input checked="" type="radio"/> ne
3.	Pirmieji gyvunai astirado prieš apie 635 mln. metų	<input checked="" type="radio"/> taip <input type="radio"/> ne
4.	Visame pasaulyje liko tik apie 5000 tigrų	<input checked="" type="radio"/> taip <input type="radio"/> ne
5.	Artimiausi krokodilų giminaičiai yra paukščiai	<input checked="" type="radio"/> taip <input type="radio"/> ne
6.	Varnai gali gyventi iki 300 metų	<input type="radio"/> taip <input checked="" type="radio"/> ne

Įrašykite klausimą arba užduotį į langą „Klausimas“.

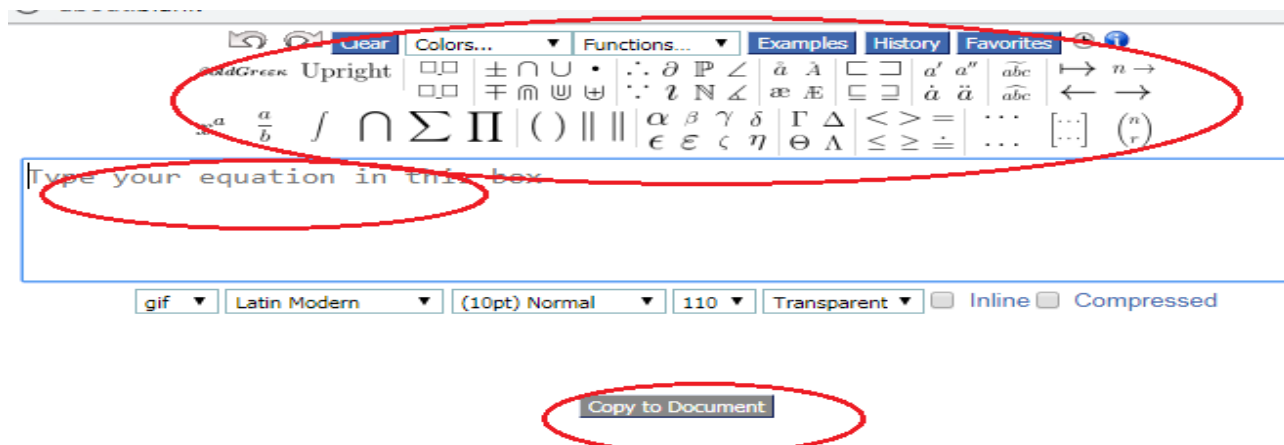
Įrašykite teiginius apačioje „Klausimai“ ir pažymėkite teisingus atsakymus – „Taip“ arba „Ne“

### **NB! Kaip klausime panaudoti formulę?**

- Teksto redaktoriuje paspauskite mygtuką **fx** (Įterpti/redaguoti formulę).



- Naudodamiesi redaktoriumi įveskite formulę.



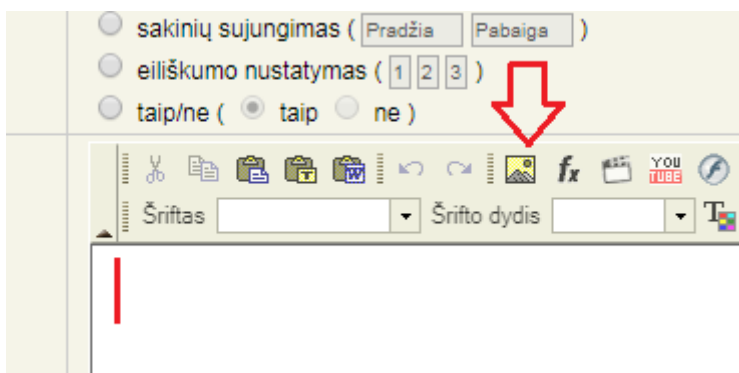
- Spauskite mygtuką „Perkelti formulę į teksto redaktorių“.

### **NB! Kaip klausime panaudoti grafiką/diagramą?**

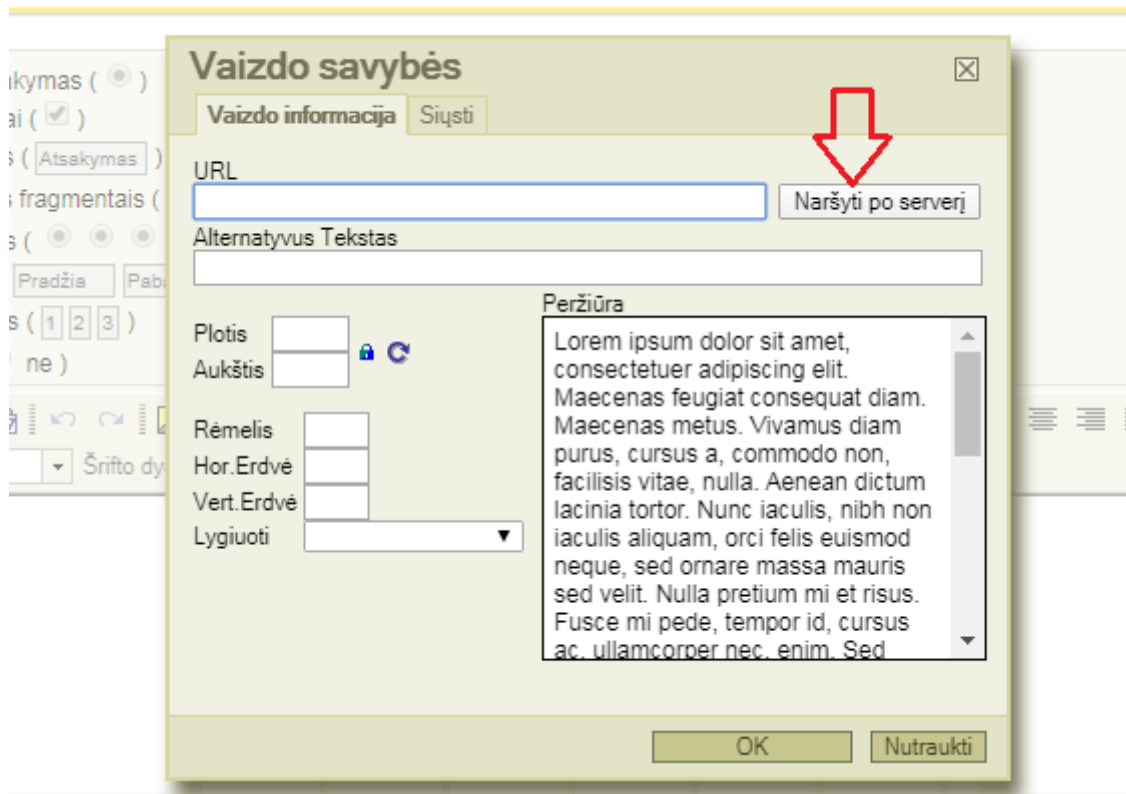
- Sukurkite grafiką/diagramą (pvz., galite pasinaudoti nemokama sistema <https://www.desmos.com/calculator/>, sukurti grafiką, paspauskite "Export" ir išsaugokite grafiko paveiksluką savo kompiuteryje).
- Įkelkite grafiką/diagramą kaip paveikslėlį.

### **NB! Kaip klausime panaudoti paveiksluką?**

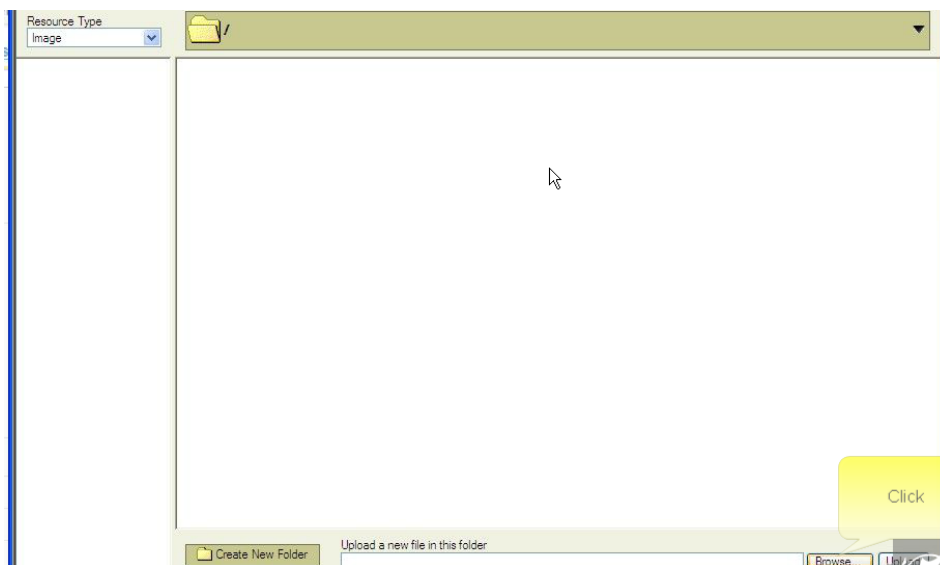
- Reikalingas paveikslukas turi būti išsaugotas kompiuteryje.
- Pažymėkite (paspauskite kursoriumi) vietą į kurią reikia įterpti paveiksluką.



- Redaktoriuje paspauskite mygtuką „Paveikslukas“, atsiras langas „Vaizdo savybės“.



- Lange paspauskite „Naršyti po serverį“,

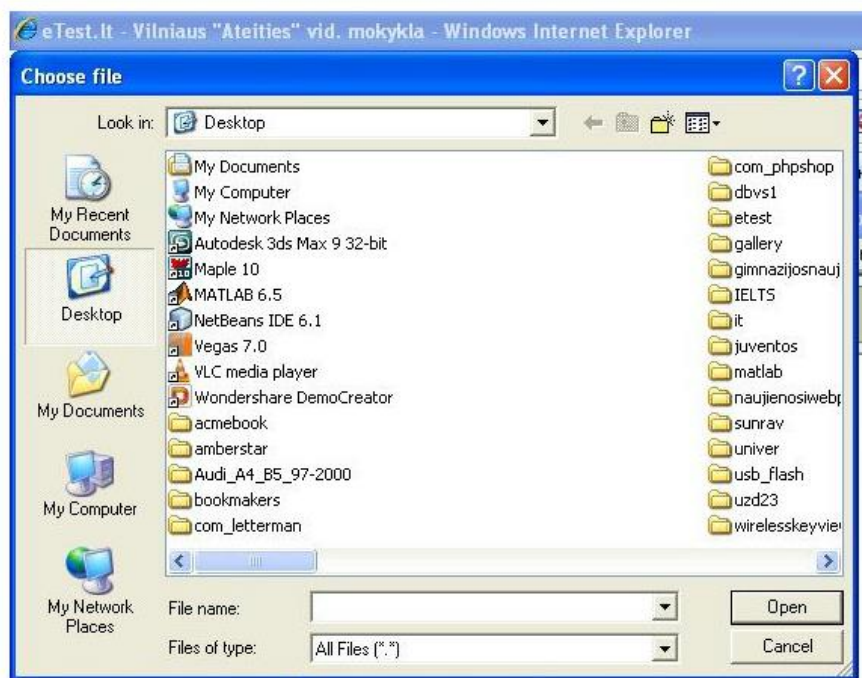


- atsiras kitas langas su aplanku (segtuvu). Šitame lange bus saugomi visi Jūsų paveikslukai. Dabar turite įkelti Jūsų paveiksluką į serverį.

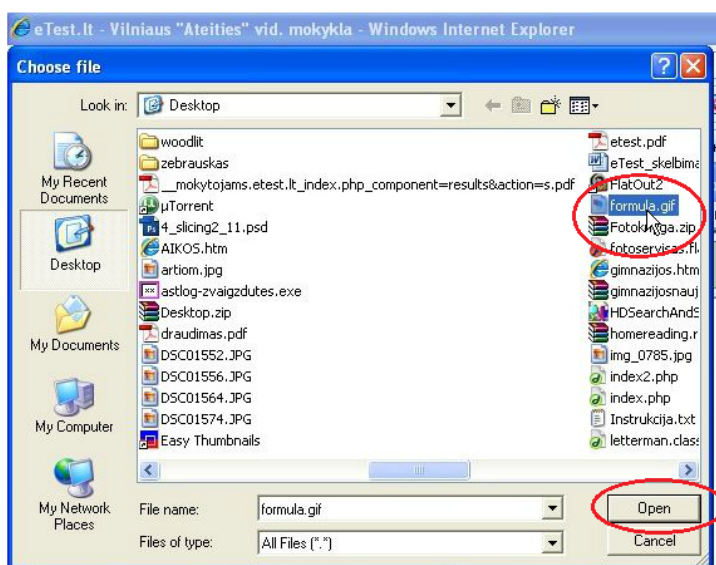
- Paspauskite mygtuką „Browse“



- „. Atsirias langas „Choose file“, kuriame Jūs turite surasti savo paveiksluką (failą).

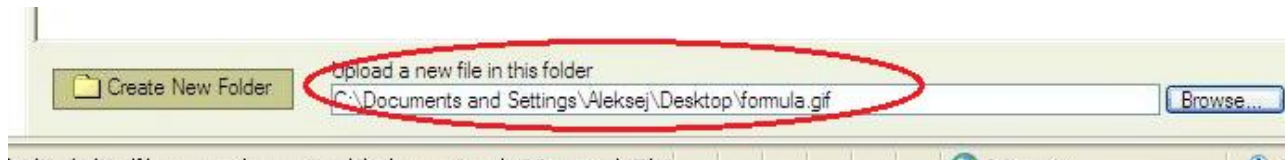


- Pažymėkit savo paveiksluką (failą) ir paspauskite „Open“ (arba spragtelėkite ant savo paveiksluko-failo du kartus). Langas „Choose file“ automatiškai bus uždarytas.





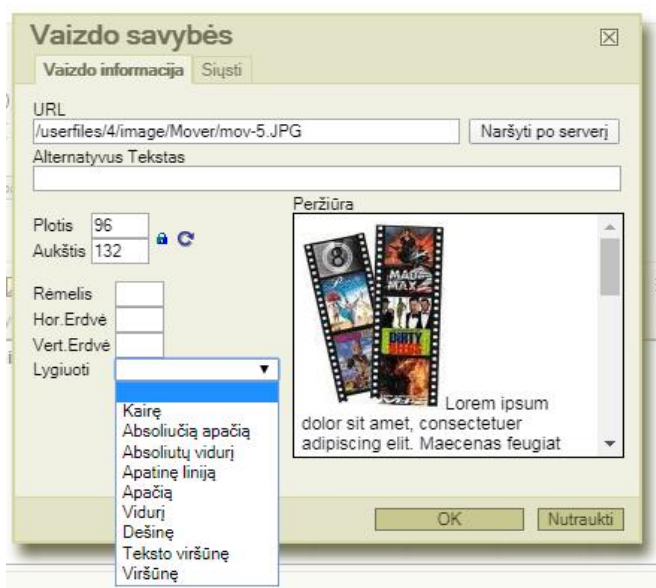
- Kitame lange bus įrašytas kelias prie Jūsų failo.



- Paspauskite mygtuką „Upload“. Jūsų paveikslukas (failas) bus įtrauktas į serverį.



- Paspauskite ant Jūsų paveiksluko (failo). Didelis langas bus automatiškai uždarytas.
- Lange „Vaizdo savybės“ Jūs galite redaguoti paveiksluko nustatymus (Plotis, aukštis, kaip lygiuoti paveiksluką ir t.t.).



- Paspauskite mygtuką „OK“ ir paveikslukas bus įtrauktas į Jūsų testą.
- Jeigu reikės koreguoti paveiksluką – paspauskite ant paveiksluko ir ant ikonos „Paveikslukas – Įterpti/taisyti vaizdą“ redaktoriuje.

### Kaip sukurti kelis testo variantus?

- sukurkite vieną (arba pasirinkite jau sukurtą) testo variantą
- pažymėkite jį varnele
- paspauskite „Sukurti testo kopiją“

#### Mano testai

		Testas	Klausimai	Pradėti testavimą	Rezultatai	Spausdinti
<input type="checkbox"/>	1.	<a href="#">Testo pavyzdys</a>	<a href="#">Klausimai</a>	<a href="#">Pradėti testavimą</a>	<a href="#">Rezultatai</a>	<a href="#">Spausdinti</a>
<input checked="" type="checkbox"/>	2.	<a href="#">Mano naujas testas</a>	<a href="#">Klausimai</a>	<a href="#">Pradėti testavimą</a>	<a href="#">Rezultatai</a>	<a href="#">Spausdinti</a>

- suredaguokite naują testo variantą

#### Mano testai

		Testas	Klausimai	Pradėti testavimą	Rezultatai	Spausdinti
<input type="checkbox"/>	1.	<a href="#">Testo pavyzdys</a>	<a href="#">Klausimai</a>	<a href="#">Pradėti testavimą</a>	<a href="#">Rezultatai</a>	<a href="#">Spausdinti</a>
<input type="checkbox"/>	2.	<a href="#">Mano naujas testas</a>	<a href="#">Klausimai</a>	<a href="#">Pradėti testavimą</a>	<a href="#">Rezultatai</a>	<a href="#">Spausdinti</a>
<input type="checkbox"/>	3.	<a href="#">Mano naujas testas</a>	<a href="#">Klausimai</a>	<a href="#">Pradėti testavimą</a>	<a href="#">Rezultatai</a>	<a href="#">Spausdinti</a>

### Kaip pašalinti nereikalingą testą iš „Mano testai“ lango?

- pažymėkite nereikalingą testą varnele
- paspauskite „Pašalinti“

#### Mano testai

		Testas	Klausimai	Pradėti testavimą	Rezultatai	Spausdinti
<input type="checkbox"/>	1.	<a href="#">Testo pavyzdys</a>	<a href="#">Klausimai</a>	<a href="#">Pradėti testavimą</a>	<a href="#">Rezultatai</a>	<a href="#">Spausdinti</a>
<input type="checkbox"/>	2.	<a href="#">Mano naujas testas</a>	<a href="#">Klausimai</a>	<a href="#">Pradėti testavimą</a>	<a href="#">Rezultatai</a>	<a href="#">Spausdinti</a>
<input checked="" type="checkbox"/>	3.	<a href="#">Mano naujas testas</a>	<a href="#">Klausimai</a>	<a href="#">Pradėti testavimą</a>	<a href="#">Rezultatai</a>	<a href="#">Spausdinti</a>

*Pastaba: atstatyti pašalinto testo neįmanoma. Jeigu Jūs pašalinate testą, kurį atsisuntėte iš „Testų banko“ – atsisiųskite reikalingą testą dar kartą.*

### Kaip pradėti testavimą MOKYKLOS (jstaigos) patalpoje?

- prisijunkite prie sistemos
- suraskite reikiamą testą
- paspauskite „Pradėti testavimą“

#### Mano testai

		Testas	Klausimai	Pradėti testavimą	Rezultatai	Spausdinti
<input type="checkbox"/>	1.	<a href="#">Testo pavyzdys</a>	<a href="#">Klausimai</a>	<a href="#">Pradėti testavimą</a>	<a href="#">Rezultatai</a>	<a href="#">Spausdinti</a>
<input type="checkbox"/>	2.	<a href="#">Mano naujas testas</a>	<a href="#">Klausimai</a>	<a href="#">Pradėti testavimą</a>	<a href="#">Rezultatai</a>	<a href="#">Spausdinti</a>

- įveskite testuojamos klasės/grupės pavadinimą
- paspauskite „Pradėti testavimą“

Testai Mokytojai Nustatymai D.U.K. Atsijungti

### Mano testai

Testas: Testo pavyzdys

Testuojama klasė/gruopė

Testas bus atliekamas dabar klasėje

Testas gali būti atliekamas bet kur (pvz., iš namų)

Testavimą mokiniai galės pradėti per  min. nuo šio momento (praėjus šiam laikotarpiui, testas automatiškai paslepiamas, kad jo negalėtų atlikti kiti mokiniai).

**Pastaba:** Iškart po šių veiksmų mokiniai galės atlikti testą.  
Mokytoja(s) gali stebėti testavimo procesą savo kompiuterio ekrane.

Testai Mokytojai Nustatymai D.U.K. Atsijungti

### Testo "Testo pavyzdys" rezultatai / 7 A klasė

Mokiniai gali pradėti atlikti testą klasėje. Kad atlikti šį testą, mokiniams reikia užėiti į [www.eTest.lt](http://www.eTest.lt) ir paspausti žaliajį mygtuką "Atlikti testą".

Norėdami pakeisti šio testavimo parametrus, spauskite [čia](#).

Rezultatų sąrašą atnaujinti kas  sek.

Kodas	Vardas	Pavardė	Testo pradžia	Testo pabaiga	Testo rezultatai
-------	--------	---------	---------------	---------------	------------------

#### **NB! Kokios yra priemonės nuo nusirašinėjimo?**

- Atsitiktinė klausimų rodymo/pateikimo tvarka
- Atsitiktinė atsakymų variantų rodymo/pateikimo tvarka
- Testo rezultatų rodymas tik tuomet, kai testą atliks visi mokiniai (studentai)
- Atsakytų klausimų redagavimo ribojimas
- Testo atlikimo trukmės ribojimas

#### **Kaip mokiniui (studentui) atlikti testą MOKYKLOS (įstaigos) patalpoje?**

Kad atliktų testą, *mokinys turi:*

- atidaryti [www.etest.lt](http://www.etest.lt)
- paspausti žaliajį mygtuką „Atlikti testą“

Registracija D.U.K. Atsiliepimai Mokyklos Kontaktai

### Apie mokinių testavimo sistemą eTest.lt

eTest.lt - tai testų kūrimo ir vykdymo sistema, skirta švietimo įstaigų mokytojams (dėstytojams) ir mokiniams (studentams).

**Sistemos eTest.lt tikslai yra:**

- palengvinti mokytojų (dėstytojų) darbą,
- pagerinti mokymosi kokybę,
- paskatinti informacinių technologijų naudojimą švietimo sistemoje,
- sudominti mokinius (studentus) dėstomu dalyku naudojantis šiuolaikinėmis technologijomis.

Pagrindinis sistemos tikslas yra palengvinti mokytojų (dėstytojų) darbą.

Kiekvienas mokytojas (dėstytojas) naudodamasis šia sistema gali savarankiškai kurti savo mokomojo dalyko testus mokinių (studentų) žinioms tikrinti. Sistemos dėka mokytojams (dėstytojams) nereikia tikrinti atliktų testų, nes tai automatiškai padaro

- įvesti savo vardą ir pavardę ir paspausti „Prisijungti“

**NB!** Langas „Kodas“ reikalingas tik toms įstaigoms, kurios nori įvesti papildomą identifikaciją (pvz. yra keletas filialų, skyrių ir t.t.). Mokiniams nebūtina pildyti langą „Kodas“, jeigu mokytoja(s) apie tai papildomai nepranešė.

- pasirinkti reikiamą testą ir paspausti „Atlikti testą“

eTest.lt - TIKSLUS Mano mokyklos pavadinimas

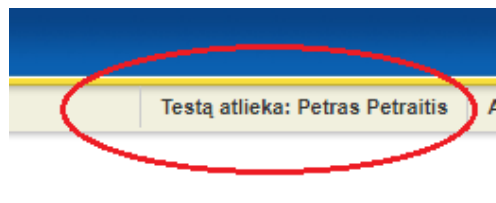
Testą atlieka: Petras Petraitis Atsij

Pasirinkite testą

	Testas	Dalykas	Mokytojas	Testas skirtas	Klausimų skaičius	Testavimo trukmė
<a href="#">Atlikti testą</a>	Testo pavyzdys	-nėra-	Jonas Jonaitis	7 A klasė	12	10 min.

**NB! Kaip įsitikinti, kad testą mokinyš (studentas) atlieka savo vardu?**

Atliekant testą kiekvieno mokinio (studento) kompiuterio ekrane yra rodomi mokinio (studento) įvestas vardas ir pavardė. Mokytojui (dėstytojui) tereikia patikrinti to mokinio (studento) vardą ir pavardę.



**NUOTOLINIS TESTAVIMAS - Kaip pradėti testavimą NE mokyklos (įstaigos) patalpoje – pvz. namuose, užsienyje, kitose mokyklose ir t.t.)?**

**Mokytojų veiksmai**

Norėdami **pajungti testą mokiniams**, esantiems NE mokykloje:

- prisijunkite prie sistemos
- suraskite testą, kurį būtina aktyvuoti (paleisti moksleiviams atlikimui) ir paspauskite „Pradėti testavimą“

**Mano testai**

	Testas	Klausimai	Pradėti testavimą	Rezultatai	Spausdinti
<input type="checkbox"/>	1. <a href="#">Testo pavyzdys</a>	<a href="#">Klausimai</a>	<a href="#">Pradėti testavimą</a>	<a href="#">Rezultatai</a>	<a href="#">Spausdinti</a>
<input type="checkbox"/>	2. <a href="#">Mano naujas testas</a>	<a href="#">Klausimai</a>	<a href="#">Pradėti testavimą</a>	<a href="#">Rezultatai</a>	<a href="#">Spausdinti</a>

- įveskite testuojamosios klasės/grupės pavadinimą
- pažymėkite, kad testas bus atliekamas NE mokykloje
- įveskite slaptažodį. Šį slaptažodį Jūs turėsite perduoti savo mokiniams. Su šiuo slaptažodžiu tik Jūsų mokiniai galės atlikti testą

**NB!** Patartina, kad slaptažodis būtų sudėtingas, pvz. žodis ir skaičiai. Pvz., Mokykla1199527. Jeigu bus paprastas slaptažodis, jis gali sutapti su kito mokytojo slaptažodžiu – tada mokiniui gali būti pateiktas neteisingas testas ir gali būti nukreiptas į kitą mokymo įstaigos aktyvuotų testų banką.

- nustatykite testavimo pradžios ir pabaigos datą ir laiką

**NB!** Nustatykite **TIKSLIĄ** testavimo pradžios datą bei laiką. Testas bus automatiškai pajungtas ir išjungtas pagal nustatytą testavimo pradžios ir pabaigos datą ir laiką. Po aktyvavimo nereikia laikyti savo kompiuterio įjungto ir likti sistemoje. Testą aktyvuoja ir pateikia moksleiviams mūsų serveris, o ne Jūsų kompiuteris.

- paspauskite „Pradėti testavimą“

## Mano testai

Testas: Testo pavyzdys 1

Testuojama klasė/grupė:  2

Testas bus atliekamas dabar klasėje

Testas gali būti atliekamas bet kur (pvz., iš namų) 3

Šio testavimo slaptažodis:  4

Šį slaptažodį turėsite perduoti savo mokiniams. Slaptažodžio pagalba tik Jūsų mokiniai galės atlikti šį testą.

Mokiniai galės atlikti testą nuo:  iki:  5

6

*Mokytoja(s) gali stebėti testavimo procesą savo kompiuterio ekrane.*

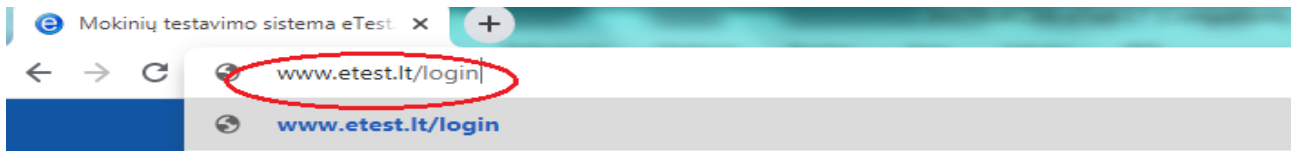
Testai	Mokytojai	Nustatymai	D.U.K.	Atsijungti		
Testo "Testo pavyzdys" rezultatai / 8 B klasė						
Mokiniai gali pradėti atlikti testą nuo <input type="text" value="2020-04-16 09:00"/> iki <input type="text" value="2020-04-17 20:19"/> . Kad atlikti šį testą, mokiniams reikia uželti <input type="text" value="www.eTest.lt/login"/> ir įvesti savo vardą, pavardę ir slaptažodį <input type="text" value="Mokykla1199527"/> .						
Norėdami pakeisti šio testavimo parametrus, spauskite <a href="#">čia</a> .						
Rezultatų sąrašą atnaujinti kas <input type="text" value="5"/> sek.						
Kodas	Vardas	Pavardė	Testo pradžia	Testo pabaiga	Testo trukmė	Atsakyta kl.

## **NUOTOLINIS TESTAVIMAS - Kaip MOKINIUI (STUDENTUI) ATLIKTI testą NE mokyklos (įstaigos) patalpoje – pvz. namuose, užsienyje, kitose mokyklose ir t. t.)?**

### ***Moksleivių veiksmai***

Kad atliktų testą, MOKINYS turi:

- internetinėje naršyklėje įvesti [www.etest.lt/login](http://www.etest.lt/login) ir paspausti *Enter* mygtuką savo kompiuterio klaviatūroje.



- Pasirodys langas „**Prisijungimas mokiniams**“

- mokinys turi įvesti savo vardą ir pavardę
- įvesti slaptažodį, kurį perdavė mokytoja(s)
- paspausti „**Prisijungti**“
- pasirinkti reikiamą testą ir paspausti „**Atlikti testą**“

eTest.lt - TIKSLUS Mano mokyklos pavadinimas							
						Testą atlieka: Petras Petraitis	Atsij
Pasirinkite testą							
	Testas	Dalykas	Mokytojas	Testas skirtas	Klausimų skaičius	Testavimo trukmė	
<a href="#">Atlikti testą</a>	Testo pavyzdys	-nėra-	Jonas Jonaitis	7 A klasė	12	10 min.	

*Pastaba: Langas „Kodas“ reikalingas tik toms įstaigoms, kurios nori įvesti papildomą identifikaciją (pvz. yra keletas filialų, skyrių ir t.t.). Mokiniam nebūtina pildyti langą „Kodas“, jeigu mokytoja(s) apie tai papildomai nepranešė.*

## Testavimo rezultatai

Atlikus testą, mokiniai arba studentai matys rezultatą ekrane (jei taip nurodė dėstytojas, kurdamas testą).

O mokytojui rezultatus bus galima patikrinti iš pagrindinio meniu lango rodomų testų sąrašo.

- Suraskite reikiamą testą, kurį atliko mokiniai.
- Paspauskite „**Rezultatai**“

### Mano testai

	Testas	Klausimai	Pradėti testavimą	Rezultatai	Spausdinti
<input type="checkbox"/>	1. <a href="#">Testo pavyzdys</a>	<a href="#">Klausimai</a>	<a href="#">Pradėti testavimą</a>	<a href="#">Rezultatai</a>	<a href="#">Spausdinti</a>
<input type="checkbox"/>	<a href="#">Mano naujas</a>				

- ir būsite nukreipti į naują langą, kuriame bus sąrašas jau laikusių testų klasių (grupių).

Testai	Mokytojai	Nustatymai	D.U.K.	Atsijungti
--------	-----------	------------	--------	------------

## Testo pavyzdys

	Testuojama klasė/grupė	Testo pradžia	Moksleivių s
<input type="checkbox"/>	8 B klasė	2020-04-16 09:00:00	1
<input type="checkbox"/>	7 A klasė	2020-04-16 20:08:25	0

### Pašalinti

- Paspauskite ant reikalingos grupės pavadinimo.
- Matysite visų mokinių sąrašą su detalio testo ataskaita.

	Kodas	Vardas	Pavardė	Testo pradžia	Testo pabaiga	Testo trukmė	Atsakyta kl.	taškai	Rezultatas
<input type="checkbox"/>	1.	John	Sith	2020-04-16 20:30:49	2020-04-16 20:33:26	02:37	12	18.66	62%

- Dešinėje matomas kiekvieno mokinio/studento surinktų taškų skaičius ir procentas (galima prognozuoti išlaikę testą ar ne).
- Paspaudus ant mokinio vardo arba pavardės bus atidaromas naujas langas, kur parodoma tiksli testo laikymo data, laikas, surinktų taškų skaičius ir išlaikymo procentas. Taip pat žemiau bus rodoma ataskaita, joje matoma kuriuose klausimuose testuojamasis suklydo, o į kuriuos atsakė teisingai.

## eTest.It - TIKSLUS Mano mokyklos pa

### Testo "Testo pavyzdys" rezultatai

Kodas:  
 Vardas: **John**  
 Pavardė: **Sith**  
 Testo pradžia: **2020-04-16 20:30:49**  
 Testo pabaiga: **2020-04-16 20:33:26**  
 Testo trukmė: **02:37**  
 Klausimų skaičius: **12**  
 Maksimalus taškų skaičius: **30**  
 Surinkta taškų: **18.66**  
**Rezultatas: 62%**

#### Klausimas: #1

*Įrašykite praleistus žodžius.*

Tegul Tavo **vaikai** eina  
 Vien **kelias** dorybės  
 Tegul **laimi** Tavo naudai  
 Ir žmonių **gėrybei** .

*Taškų skaičius už teisingą atsakymą: 5*

*Surinkta taškų: 2.5*

## ***NB!* Kiek laiko saugojami testai ir testų rezultatai?**

Visi testai ir rezultatai yra saugojami tol, kol mokytojas (dėstytojas) jų nepašalins.

## **Kaip galima išsispausdinti parengtų (sukurtų) testų popierinį variantą?**

Norėdami tai atlikti:

- prisijunkite prie sistemos
- pasirinkite testą, kurį norite išsispausdinti
- paspauskite „**Spausdinti**“

### **Mano testai**

		Testas	Klausimai	Pradėti testavimą	Rezultatai	Spausdinti	Se
<input type="checkbox"/>	1.	<a href="#">Testo pavyzdys</a>	<a href="#">Klausimai</a>	<a href="#">Pradėti testavimą</a>	<a href="#">Rezultatai</a>	<a href="#">Spausdinti</a>	

***NB!* DĖMESIO!** Sistema eTest.lt leidžia **generuoti keletą spausdintų testų variantų** su kiekvieno varianto teisingų atsakymų šablonu:

- nustatykite testo variantų skaičių
- nustatykite kiekvieno varianto kopijų skaičių
- nustatykite, ar būtina spausdinti tikrinimo lapus
- nustatykite galimą atsitiktinį klausimų eiliškumą
- paspauskite „**Spausdinti**“

### **Pastaba:**

- *kiekvieno testo variante atsakymų variantai pateikiami atsitiktine tvarka;*
- *kuo daugiau testo variantų pasirinksite, tuo daugiau tikrinimo lapų reikės išsispausdinti.*

Testai	Mokytojai	Nustatymai	D.U.K.	Atsijungti
--------	-----------	------------	--------	------------

### Testo "Testo pavyzdys" spausdinimas

Testo variantų skaičius:

Kiekvieno varianto kopijų skaičius:

Spausdinti atsakymų tikrinimo lapus:

Atsitiktinė klausimų tvarka:

**Pastabos:**

- kiekviename testo variante atsakymų variantai surikiuoti atsitiktine tvarka;
- kuo daugiau testo variantų pasirinksite, tuo daugiau atsakymų tikrinimo lapų reikės atspausdinti.

**Spausdinti**

### Testo pavyzdys

Vardas, pavardė: \_\_\_\_\_ Klasė: \_\_\_\_\_ Data: \_\_\_\_\_

Klausimas #1